

HAJALAN KYLÄKAAVA



Suunnittelu on toteutettu Salon seudun koheesio- ja kilpailukykyohjelman (KOKO) tuella.

Hajalan kyläkaavan selostusosa, päivitetty 15.2.2012

Sisällysluettelo:

1. Suunnittelun lähtökohdat
2. Suunnittelutilanne
3. Maisema ja luonnonympäristö
4. Kulttuuriympäristö
5. Yhdyskuntatekniikka
6. Maanomistus
7. Väestö ja asuminen
8. Palvelut ja työpaikat
9. Maankäyttö
10. Tiekysymykset
11. Jatkosuunnittelu

Lähteet

Liitteet

Liite 1. Kyläkaavan rajausta ja sijainti

Liite 2. Maakuntakaavan merkinnät

Liite 3. Luettelo alueen suojeltavista muinaisjäännöskohteista ja merkittävistä rakennetun ympäristön kokonaisuuksista

Liite 4. Luontokohteet ja virkistysalueet

Liite 5. Kulttuuriympäristö

Liite 6. Alueen maanomistusolosuhteet

Liite 7. Väestö

Liite 8. Rakentaminen vuosina 1980–2009

1. Suunnittelun lähtökohdat

1.1 Suunnittelualue

Hajala sijaitsee Salon länsiosassa, lähellä Paimion rajaa. Suunnittelualan pinta-ala on noin 2500 hehtaaria. Kaava sisältää Hajalan kylän keskeiset asutut alueet ja siihen kuuluu moottoritien ja 110-tien väliin jäävä Hajalan taajama sekä Hajalan moottoriteliittymä, joka on Salon kaupungin läntisin liittymä. Suunnittelualue ulottuu lännessä Paimion rajalle kattaen etelässä Lökkilanjoen, sekä pohjoisessa moottoritien liittymän ja Kydön keskeiset rakennetut alueet. Alueen tarkka sijainti ja vuonna 2012 käynnistyvän yleiskaavan ehdotettu rajausta ovat esitetty liitteessä 1.

Suunnittelualue on suurelta osin perinteistä maaseutualuetta, jonka keskellä sijaitsee tiivis kylätaajama. Viljelyskäytössä olevat laajat peltoalueet ja niitä halkovat ojat ovat osa valtakunnallisesti arvokasta maisemaa.

Alueen asukkaat haluavat kehittää kyläympäristönsä hyvänä asuinpaikkana. Kylän kehittymisen kannalta kyläläiset pitävät tärkeänä yhdyskuntatekniikan lisäksi kyläkoulun säilymistä ja uusien asukkaiden muuttamista alueelle.

1.2 Miten ja miksi kyläkaava laadittiin?

Hajalan kyläkaava laadittiin osana Salon seudun vuoden 2011 kyläsuunnitteluhanketta, jossa kyläsuunnitteluun toimintatapoja ja menetelmiä kehitettiin seudullisesti kahdessa seudun pilottikylässä Hajalassa ja Häntälässä. Hankkeessa laadittiin tämän kyläkaavan lisäksi kylän toiminnallinen kyläsuunnitelma. Kyläkaava käsittelee myös niitä tavoitteita, jotka nostettiin toiminnallisessa kyläsuunnitelmassa tärkeäksi kylän kehittämisen kannalta. Tällaisia maankäyttöä tavoitteita ovat esimerkiksi uusien tonttimaiden kartoittaminen ja kevyen liikenteen yhteystarpeen ratkaiseminen.

Kaavassa on tuotu esille hajalalaisten oma näkemys kylänsä kehittämisestä ja maankäytön ohjaamisesta. Kaavassa on osoitettu uuden rakentamisen paikkoja sekä tarkasteltu myös moottoriteliittymän hyödyntämistä. Siinä on huomioitu Salon seudun vuoden 2008 maakuntakaavaan merkityt suojeltavat alueet, säilytettävät muinaisjäännekohteet sekä kulttuuriympäristöltään arvokas Halikonjokimaisema laajennusosineen.

Hajalan kyläkaava on epävirallinen maankäytön suunnitelma eikä sitä ole laadittu maankäyttö- ja rakennuslain mukaisesti. Kaava edustaa alueen asukkaiden näkemystä kylän kehittämisestä. Näin ollen Hajalan kyläkaavalla ei ole sitovia oikeusvaikutuksia.

Kyläkaavaa varten kerättiin asukkaiden näkemyksiä heinäkuussa järjestetyllä kyläkyselyllä sekä kyläkokouksissa ja muissa tilaisuuksissa, jotka järjestettiin kesäkuun ja joulukuun välisenä aikana. Ensimmäisessä kyläsuunnittelun käynnistävässä kokouksessa 8.6.2011 valittiin Hajalan suunnitteluryhmän seitsemän jäsentä. Suunnitteluryhmä kokoontui pari kertaa kuussa ratkomaan maankäyttöä koskevia kysymyksiä yhdessä kyläsuunnittelijan ja kaavoitusinsinööri Timo Alhokkeen ja erityisasiantuntija Marjatta Ticklénin kanssa. Kyläkaava esiteltiin kyläläisille 12.1.2012.

2. Suunnittelutilanne

2.1 Maakuntakaava

Alueella on 12.11.2008 vahvistettu Salon seudun maakuntakaava. Maakuntakaavassa suunnittelualue on merkitty maa- ja metsätalousvaltaiseksi alueeksi, joka tarkoittaa maa- ja metsätaloukseen tarkoitettuja alueita, joita voidaan käyttää myös jokamiehen oikeuden mukaiseen ulkoiluun ja retkeilyyn. Aluetta voidaan käyttää harkitusti myös haja-asutusluonteiseen pysyvään tai loma-asutukseen. Suunnittelumääräyksen mukaan olemassa olevien alueiden täydennykseksi ja laajennukseksi voidaan yksityiskohtaisemmassa suunnittelussa osoittaa pääasiallista käyttötarkoitusta kohtuuttomasti haittaamatta, sekä maisema- ja ympäristölähtökohdat huomioon ottaen mm. uutta pysyvää asumista ja, erityislainsäädännön ohjaamana, myös muita toimintoja.

Maakuntakaavassa Hajalan kylätaajama on määritelty **seudullisesti merkittäväksi kyläalueeksi**, jossa on asutuksen lisäksi kunnallisia ja yksityisiä peruspalveluita. Maakuntakaavan sisältyvässä suunnittelumääräyksessä todetaan, että kyläalueella maankäytön- ja toimintojen suunnittelulla tulee turvata peruspalveluiden säilyminen ja että uudet asuinalueet ja kylien täydennysrakentaminen tulee suunnitella olevaan rakenteeseen tukeutuen. Maakuntakaavaan on merkitty myös kaksi virkistyskohdetta, joista ensimmäinen sijoittuu kylätaajaman luoteispuolen metsäalueelle sekä toinen Kankareenjärven alueelle.

Suurin osa suunnittelualueesta on osoitettu kulttuuriympäristön tai maiseman kannalta tärkeiksi alueiksi. Hajala kuuluu osaksi Uskelan- ja Halikonjoen laaksojen kulttuurimaisemaan. Suunnitelmien ja toimenpiteiden alueella tulee olla maiseman arvoja turvaavia ja edistäviä sekä niiden tulee edistää peltojen, niittyjen ja muiden avoimien maisematilojen säilymistä. Rakentamisen tulee lisäksi kohdistua aukeamien reunoille olemassa olevaan rakenteeseen tukeutuen.

Vanha Turuntie on merkitty kulttuurihistoriallisesti arvokkaaksi tieksi. Määräyksessä tien linjaukseen tai tasaukseen ei saa tehdä muutoksia ilman erityisiä kulttuurihistoriallisia tavoitteita. Suunnitelmista ja toimenpiteistä on myös pyydettävä museoviranomaisten lausunto. Lisäksi Kumioon päin vievä Tapiolantie on maakuntakaavassa esitetty ulkoilureittinä, johon liittyvät talousmetsäalueet tulee hoitaa puistomaisina kokonaisuuksia. Maakuntakaavan merkinnät kokonaisuudessaan suunnittelualueella on esitetty liitteessä 2.

2.2 Yleiskaavatilanne

Hajalan osayleiskaava on laadittu vuonna 1981 tarkoituksena taata Hajalan kylätaajaman elin-kelpoisuus ja viihtyisyys osoittamalla uudisrakentamiselle ja elinkeinotoiminnalle kylärakennetta eheyttävät sijoituspaikat. Myöhemmin tätä osayleiskaavaa on uudistettu vuoden 1995 osayleiskaavaluonnoksessa, jonka laadittiin osana asukkaiden ja viranomaisten yhteissuunniteluun tähtäävää SOFY-hanketta. Vuoden 1995 ei kuitenkaan saanut lainvoimaa eikä näin ollen Hajalassa ole voimassa olevaa oikeusvaikutteista kaavaa.

Näiden suunnitelmien jälkeen Hajalan tilanne on muuttunut moottoritien ja liittymän rakentamista. Liikenteellisen sijainnin parantumisen myötä alueelle voi muodostua painetta uudelle rakentamiselle, ja sitä kautta rakentamisen suunnitelmalliselle ohjaamiselle.

3. Luonnonympäristö

3.1 Maisema

Suunnittelualue on suurelta osin osa Halikon- ja Uskelanjoen valtakunnallisesti arvokasta maisema-alueetta, jolle ominaista ovat laajat peltoaukeat, laaksoja halkovat joet, sekä laakson rinteille nauhamaisesti rakentuneet kylät. Maisemarakenne muodostuu laajoista, viljelykäytössä olevista alavista savikoista, joita halkovat pienet ojat (Kealanoja ja Lökkilanjoki). Savikoita reunustavat laajat kallioalueet ja kaavan keskiosissa pienemmän metsäiset kalliomäet, jotka kohoavat ympäristöönsä korkeammalle. Metsäiset mäet muodostavat ympäröivien peltojen kanssa usein selkeitä rajapintoja maisemaan. Avoimet viljelymaisemat yhdistettynä vaihteleviin korkeuseroihin tarjoavat paikoin kauas ulottuvia näkymiä.

3.2 Maaperä

Kyläkaavan rajaaman alueen maaperä on melko vaihtelevaa. Suunnittelualueen maaperä muodostuu pääosin viljelyskäytössä olevista savikoista (Sa) sekä kallioisista (Ka) mäistä, jotka ovat moreenipeitteisiä (Mr). Kaava-alueen pohjoisosissa erityisesti liittymän pohjoispuolella on laajoja hietamaa- ja hiekkamaa-alueita (Ht ja Hk). Samalla alueella on myös laajittunutta maainesta, jota on käytetty soranottoon.

4. Kulttuuriympäristö

Suuri osa suunnittelualueesta kuuluu valtakunnallisesti ja maakunnallisesti arvokkaaseen Halikon- ja Uskelanjoen kulttuurimaisemaan, jota leimaavat maaperään uurtaneiden jokiuomien halkomat loivasti kumpuilevat laajat viljelysalueet. Kylän halki kulkee valtakunnallisesti arvokas kulttuurihistoriallinen tie (nykyisin Vanha Turuntie), jonka reunamilta löytyy useita seudullisesti merkittäviä rakennetun ympäristön kohteita ja muita vanhoja kauniita rakennuksia. Hajalan taajama on yhtenäisenä säilynyt maisemallisesti arvokas alue, jonka rakennuskanta on säilynyt 1900-luvun alkupuolelle tyypillisenä. Noin puolet kaava-alueen asuinrakennuksista on peräisin ennen 1950-lukua. Tämän lisäksi vanhaa rakennuskantaa on vapaa-ajan asutuksen käytössä sekä tyhjillään.

Maakuntakaavaan on suunnittelualueelle merkitty useita muinaisjäännöskohteita tai -alueita sekä merkittäviä rakennetun ympäristön kokonaisuuksia, -ryhmiä ja -alueita. Nämä kohteet on esitetty erillisessä kartassa. Hajalan kulttuuriympäristön kohteita on luetteloitu laajemmin 2000-luvulla SARAKUM -inventointihankkeessa, jossa tietoa Salon seudun kunnissa kerättiin maisemasta ja rakennetun ympäristön historiasta. Hankkeessa kerättiin kattavat perustiedot alueen muinaisjäännöksistä, rakennetusta ympäristöstä ja maisemahistoriasta sekä määriteltiin kohteiden kulttuurihistorialliset arvot. Kyläkaava-alueella inventoituja kohteita oli noin 140, joiden joukossa on myös valtakunnallisesti ja seudullisesti arvokkaita kohteita. Hajalan kulttuuriympäristön kohteet ja alueet on esitetty liitteen 5 kartassa.

5. Yhdyskuntatekniikka

5.1 Vesihuolto, viemäröinti ja pohjavesialueet

Alueella ei ole kunnallisesti järjestettyjä kattavia vesihuolto- ja viemäröintijärjestelmiä. Suunnittelualueella Hajalan taajamassa sijaitsee yksi kunnallinen vesilaitos, joka tuottaa puhdasta vettä noin 20 yksityistaloudelle. Muilta osin taloudet ottavat pääsääntöisesti vetensä porakaivoista. Alueella ei ole merkittäviä pohjavesialueita.

Jätevesijärjestelmät ovat kaikki kiinteistökohtaisia. Poikkeuksena ovat Hajalan vanhan osuuspankin kiinteistömassaan kuuluvien rivitalojen sekä pankin jakama jätevesijärjestelmä sekä Hajalan kartanon alueen vanha vanhainkodin aikainen jätevesijärjestelmä.

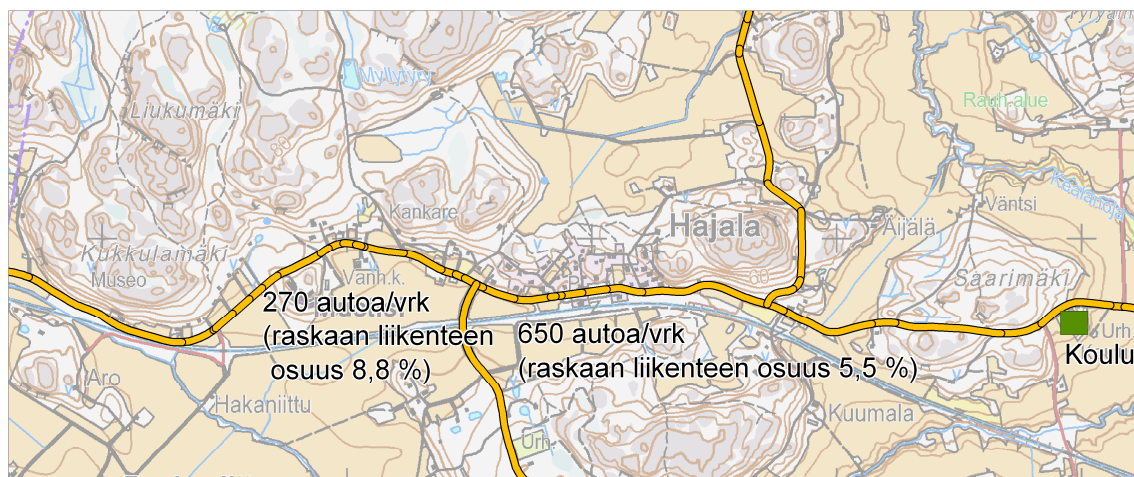
Lounais-Suomen ympäristökeskuksen ja Varsinais-Suomen liiton selvityksessä Hajalan alue on merkitty potentiaaliseksi viemäröitäväksi alueeksi. Tässä selvityksessä Hajalan potentiaalinen viemäröitävä alue on merkitty kustannuksiltaan halvimpaan I-luokkaan. Salon kaupungin vesihuollon kehittämissuunnitelmassa tavoitteena on laajentaa viemäriverkostoa ensisijaisesti I-luokan viemäröitäville alueille. Runkoviemärin sijoittamisen yhteydessä vesijohto ja valokuitukaapeli voidaan sijoittaa samaan kaivantoon.

5.2 Liikenneyhteydet

Suunnittelualan tieverkon rungon muodostavat Hajalan läpi kulkevat kolme yhdystietä: itä-länsisuunnassa kulkeva Vanha Turuntie, kyläkeskuksesta etelään johtava Hajalantie sekä pohjoiseen johtava Tapiolantie. Näiden kolmen lisäksi E18-moottoritie kulkee suunnittelualan pohjoisosan läpi.

Tapiolantie yhdistää kylätaajaman moottoritiehen. Vuoden 1995 osayleiskaava-alueuunnoksessa moottoritieltä kylään tulevalle Tapiolantielle on määritetty uusi yhteystarve, joka kulkisi Äijälänmäen ja kylätaajaman pohjoispuolelta ja liittyisi Vanhaan Turuntiehen Hajalantien liittymäkohdassa. Tätä uutta linjausta ei ole lähdetty vielä toteuttamaan. Uudelle yhteydelle taajamasta moottoritien liittymään on kuitenkin tarvetta tulevaisuudessa, jos tukkitavaran lastausasema siirtyy Salon keskustasta Hajalan asemalle.

Hajalan pääväylällä Vanhalla Turuntieellä on tehty vuonna kattava liikennelaskelma 2006. Tämän jälkeen marraskuussa 2011 tehty liikennelaskelma Hajalan koulun edustalla viittasi liikennemäärän säilyneen samassa eli noin 650 ajossa vuorokaudessa.



5.3 Tietoliikenneyhteydet

Runkoviemärin rakentamisen yhteydessä on selvitettävä mahdollisuudet laittaa valokuitukaapeli samaan kaivantoon.

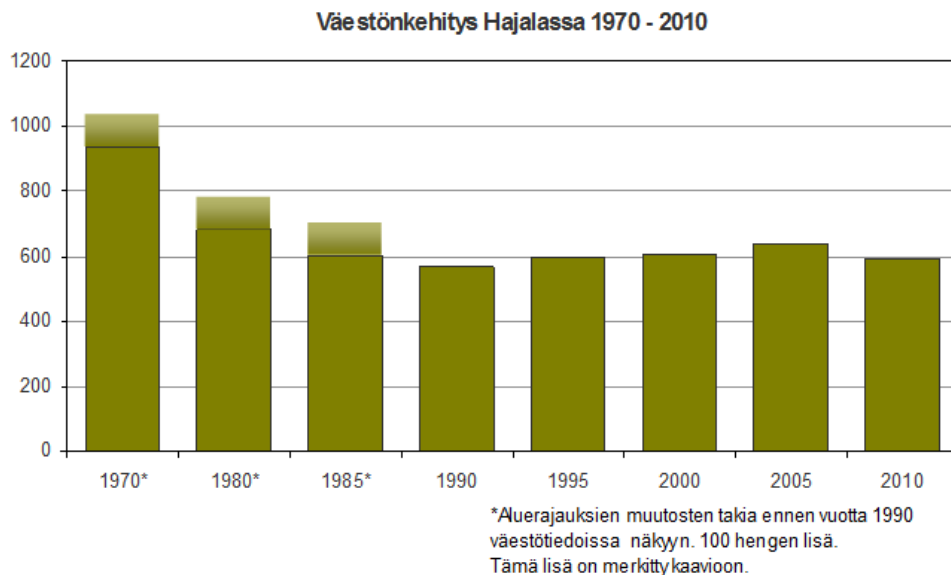
6. Maanomistus

Alueen maat ovat pääasiassa yksityisessä omistuksessa ja maanomistusolot suunnittelualueella ovat suurelta osin pirstoutuneita. Kaupunki omistaa alueelta maata yhteensä noin 26 hehtaaria, joista suurin osa sijoittuu rautatieaseman eteläpuolelle. Tämän lisäksi kylätaajaman asuntoalueen pohjoisella puolella oleva metsäalue sekä urheilukentän, koulun ja Myllytyryn uima-alueen maapohjat ovat kaupungin omistuksessa. Ks. liite 6.

7. Väestö ja asuminen

7.1 Väestö

Hajalan tilastoalueella asui vuoden 2010 lopussa 618 henkeä, joista 264 henkeä asui Hajalan taajaman pienalueella. Kyläkaavan suunnittelualueella asui noin 385 henkeä. Väestö on pääasiassa ollut pienessä tasaisessa kasvussa 1990-luvulta lähtien.



7.2 Asuminen

Hajalassa asutus on pääosin keskittynyt Vanhan Turuntien varteen rautatien pohjoispuolelle, jossa asutus on kapealla kaistaleella melko tiivistä. Tämä asutus Vanhan Turuntien pohjoispuolella muodostuu paikoitellen raittimaisesti. Asutusta on jonkin verran myös Hajalantien ja Tapiolantien varressa. Asuinrakennukset ovat omakotitaloja lukuun ottamatta kylän keskustassa sijaitsevaa pientä rivitaloaluetta. Alueella on myös vapaa-ajan käytössä olevia asuntoja.

Hajalaan on viime vuosiin asti rakennettu melko tasaisesti uusia rakennuksia, joskin rakentamisen vauhti on hiipunut. 2000-luvulla uusi rakentaminen on keskittynyt moottoriteliittymään johtavan Tapiolantien varteen, jossa myös tonttitarjontaa on ollut. Vuosina 1980–2009 rakennetut asuinrakennukset on esitetty liitteessä 8.

8. Palvelut ja työpaikat

8.1 Palvelut

Hajalan alueella on jonkin verran kunnallisia ja yksityisiä palveluita, joskin yksityiset peruspalvelut kuten kauppa ja posti puuttuvat. Kunnallisina peruspalveluina Hajalassa on pieni kyläkoulu sekä päiväkotit. 2000-luvulla koulun oppilasmäärä on vakiintunut noin 45 oppilaaseen ja näin ollen koulu täyttää selvästi Salon kaupungin vähimmäisvaatimuksen 36 oppilaan koulukoosta. Koulussa oli vuonna 2010 41 oppilasta ja päiväkodissa 20 lasta. Kunnallisina palveluina kylästä löytyvät yhdistysten käytössä kokoontumistilana toimiva Kerhola sekä urheilukentät. Yksityisiä palveluita ovat esimerkiksi Hajalan kartanon alueella toimivat vanhusten palveluasumiseen keskittyvä Vire Koti Hajalan Kartano sekä lastensuojeluyksikkönä Salon Perhetukikeskus.

8.2 Työpaikat

Hajala on tyypillisesti ollut maatalousvaltaista maaseutualueetta. Vaikka maatalouden rooli kylän elinkeinorakenteessa on vähentynyt, toimii Hajalassa tilastoalueella yhä noin 40 maatilakeskusta, joista kuusi keskittyy liha- ja lypsykarjaan, 30 viljanviljelyyn, sekä kolme muiden erikoiskasvien tai puutarhakasvien tuotantoon. Näiden tuotantotilojen lisäksi Hajalasta löytyy muutama hevostila.

Hajalan postinumeroalueella toimii lukuisia pieniä yrityksiä. Suunnittelualueella toimii noin 20 pienyritystä, joista Suurin osa yrityksistä on pieniä 1–4 hengen yrityksiä. Yrityksiä on esimerkiksi rakentamisen, tukku- ja vähittäiskaupan ja terveys- ja sosiaalipalveluiden alalta. Hajalassa on jonkin verran palvelualan työpaikkoja. Suurimpia yksittäittäisiä työllistäjiä kylässä ovat vanhainkoti Vire Koti Hajalan Kartano, Salon Perhetukikeskus ja Hajalan Sähkö. Tämän lisäksi Hajalassa työllistävät koulu ja päiväkotit sekä pienyritykset.

Suuri osa alueen väestöstä käy töissä lähimmissä työpaikkakeskitymissä Salon keskustassa sekä Turussa. Hyvät liikenne yhteydet mahdollistavat nopean pendelöinnin suurempiin työpaikkakeskitymiin Saloon, Turkuun ja Helsinkiin.

9. Maankäyttö

Kyläkaavassa on maankäyttöä tarkasteltu ennen kaikkea asutuksen lisäämisen näkökulmasta eli sen avulla on pyritty selvittämään potentiaaliset pientaloalueet. Kaava on luonteeltaan luonnosmainen ja koska se perustuu asukassuunnitteluun ilman varsinaista maankäyttö- ja rakennuslain mukaista käsittelyä, sillä ei ole suoranaisia oikeusvaikutuksia. Se ei myöskään perustu mihinkään varsinaiseen mitoitustarkasteluun, vaikka suunnittelun kuluessa tavoitteeksi lausuttiin, että tuloksena pitäisi olla vähintään 50 uutta rakennuspaikkaa 20 seuraavan vuoden tarpeisiin.

Aluevaraukset perustuvat sekä maanomistajien toivomuksiin että suunnitteluryhmän näkemyksiin kylän kehittämisestä ja laajenemisesta. Myös Salon kaupungin kaupunkisuunnitteluosasto on ollut kiinteästi mukana työssä. Syntyneitä kaavaluonnosta voidaan käyttää pohjana, kun kau-

pungin on tarkoitus aloittaa kylän keskeisten alueitten varsinainen osayleiskaavoitus vuoden 2012 loppupuolella.

Uudet asuntoalueet on sijoitettu kyläkeskukseen ja oleviin taloryhmiin liittyen.

Suunnittelualueella on noin 150 vakinaista asuntoa ja 30 loma-asuntoa. Olemassa olevia pientaloalueita on kaavaluonnoksessa noin 90 ha. Lisäksi maatilalan talouskeskusten alueita on noin 45 ha (19 kpl).

Uusia pientaloalueita on osoitettu yhteensä n. 65 ha, mikä tarkoittaa 65 - 130 uutta rakennuspaikkaa, jos rakennuspaikan koko asettuu välille 0,5 -1,0 hehtaaria.

Uusia työpaikka-alueita on osoitettu moottoritien pohjoispuolelle alueelle, jossa toimii murskausasema sekä radan eteläpuolella kylän keskustassa, jossa myös kunnalla on maata.

Myös palveluluille on varattu uutta aluetta kylän keskustasta radan tuntumasta.

10. Tiekysymykset

Suunnittelun kuluessa pohdittiin erityisesti moottoritielle suuntautuvan liikenteen järjestämistä. Lisäksi suunnitteluryhmällä oli tiedossa, että Hajalan aseman seutu on mainittu yhtenä vaihtoehtona Salon puutavaralastauksen tulevana paikkana. Sinällään hajalalaiset eivät pitäneet Hajalan kyläkeskusta soveliaana paikkana lastaukselle, mutta mikäli näin kuitenkin tapahtuisi, tiestöä olisi merkittävästi parannettava erityisesti moottoritien suuntaan. Suunnitelmakartalle on piirretty mahdollisia uusia linjauksia, joista siis ei ole minkäänlaista päätöstä, vaan ne antavat ainoastaan suuntaviivoja tutkittavista linjauksista. Linjausten tarkoituksena on ennen kaikkea osoittaa alueet, joilla tulisi välttää rakentamista. Linjaukset voivat toimia jatkosuunnittelun pohjana.

Hyvänä ratkaisuna kuitenkin pidettiin kylätaajaman pohjoispuolitse kiertävää linjausta, joka jatkuisi ns. Saarimäen pohjoisreunaa koulun tuntumaan, jossa se liittyisi Vanhaan Turuntiehen. Koulun ja Tapiolantien välinen uusi linjaus rauhoittaisi Vanhan Turuntien liikennettä koulun ja kyläkeskuksen välillä ja parantaisi kevyen liikenteen turvallisuutta ja samalla moottoritielle johdettava läpiajoliikenne saataisiin sujuvammaksi. Tapiolantien ja koulun välinen yhteys tulisi toteuttaa maantien parantamisena. Erittäin tärkeänä pidetään koulun ja kyläkeskuksen välisen kevyen liikenteen väylän rakentamista.

11. Jatkosuunnittelu

Salon kaupunki on 2012 kaavoitusohjelmassaan päättänyt käynnistää Hajalan kylän virallisen osayleiskaavoituksen.

15. helmikuuta 2012

Timo Alhoke
Kehysalueyksikön päällikkö

Sarita Humppi
Kyläsuunnittelija

Lähteet:

Salon kaupunki, Vesihuollon kehittämissuunnitelma 2010–2030.
<<http://salo.tjhosting.com/kokous/2011700-4-12061.PDF>>

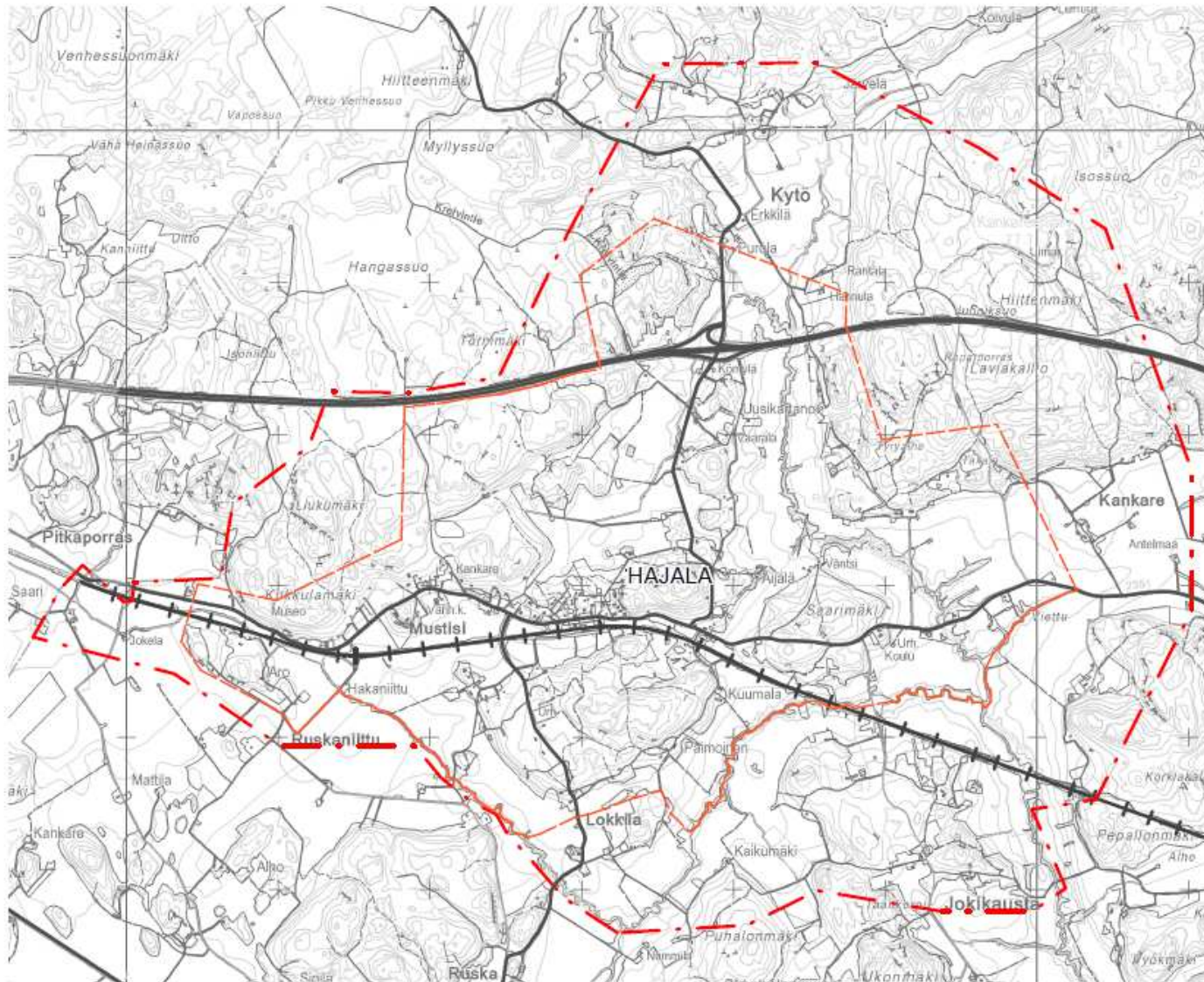
Kartta-aineistot:

Geologian tutkimuskeskus, Maaperäkartta 1:20 000.

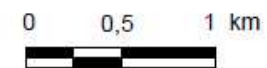
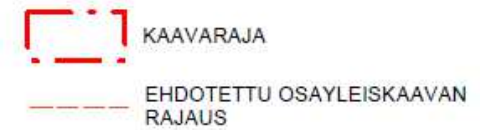
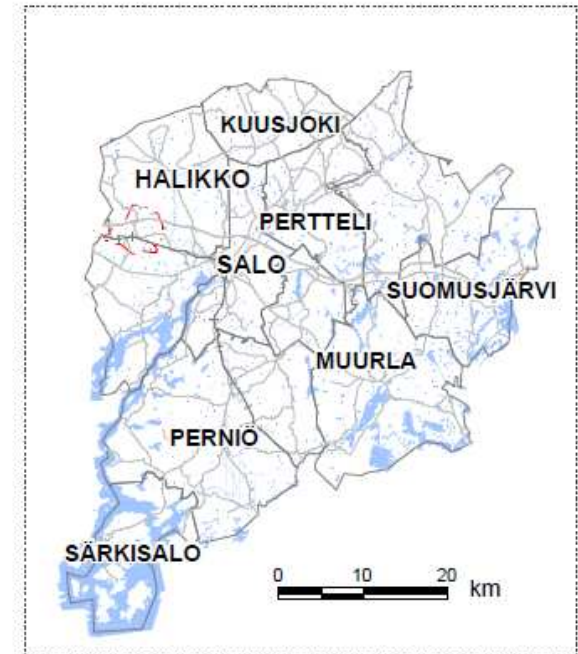
Lounais-Suomen ympäristökeskus & Varsinais-Suomen liitto (2006). Varsinais-Suomen potentiaalliset viemäröintialueet, Halikko pohjoinen. 1:40 000.
<http://www.vesiensuojelu.fi/jatevesi/tiedostot/kunnat/h/Halikko-Halikko/mahdolliset_viemarointialueet_HALIKKO_pohj.pdf>

Varsinais-Suomen liitto, Salon seudun maakuntakaava 12.11.2008.
<http://www.varsinais-suomi.fi/images/tiedostot/Maankaytto/2010/kaavoitus/Salo/ssmk_20081112_vahvistettu.pdf>

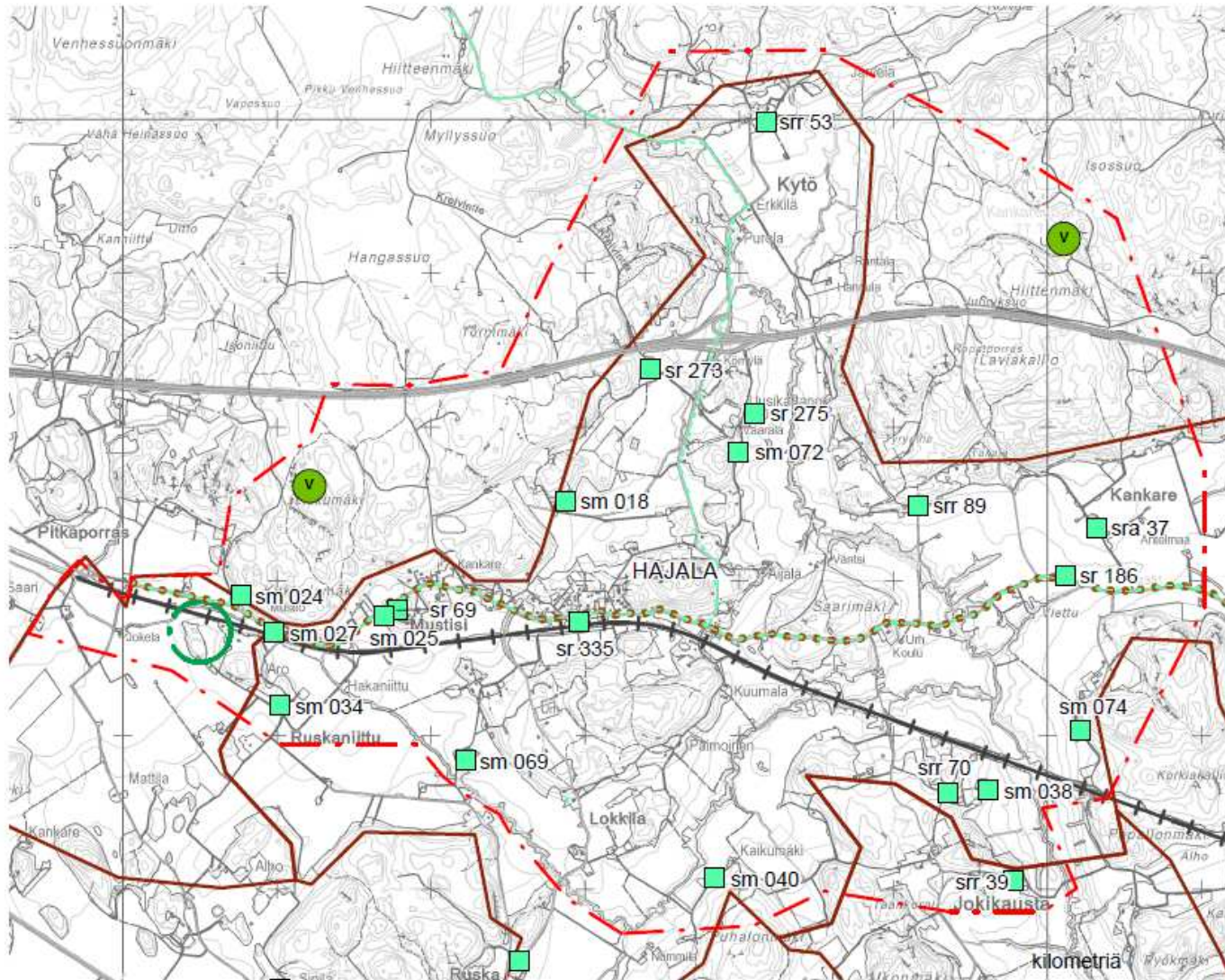
Liite 1.



HAJALAN KYLÄKAAVA - RAJAUS JA SIJAINTI

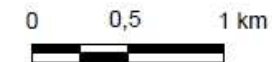


Liite 2.



HAJALAN KYLÄKAAVA - MAAKUNTAKAAVA

-  KAAVARAJA
-  KULTTUURIYMPÄRISTÖN TAI MAISEMAN KANNALTA TÄRKEÄ ALUE
-  MERKITTÄVÄ RAKENNETUN YMPÄRISTÖN KOKONAISUUS, RYHMÄ TAI ALUE
-  MUINAISJÄÄNNÖSKOHDE
-  MUINAISJÄÄNNÖSRYHMÄ
-  VIRKISTYSKOHDE
-  ULKOILUREITTI
-  KULTTUURIHISTORIALLISESTI ARVOKAS TIE
-  RAUTATIE



Liite 3. Luettelo alueen suojeltavista muinaisjäännöskohteista ja merkittävistä rakennetun ympäristön kokonaisuuksista

Alueen suojeltavat muinaisjäännöskohteet ja -alueet:

- **Sm 018.** Takala/Hannula: Kivikautinen asuinpaikka.
- **Sm 024.** Portaanpää: Kivikautinen asuinpaikka
- **Sm 025.** Kunnalliskoti: Kivikautinen asuinpaikka
- **Sm 026.** Ahola: Kivikautinen asuinpaikka. Kuuluu muinaisjäännösalueeseen **sma 730005**.
- **Sm 027.** Väljälä: Kivikautinen asuinpaikka.
- **Sm 028.** Ilola Yläpelto: Kivikautinen asuinpaikka. Kuuluu muinaisjäännösalueeseen **sma 730005**.
- **Sm 034.** Aro: Kivikautinen asuinpaikka.
- **Sm 038.** Isoriihenmäki: Rautakautinen muinaisjäännösryhmä
- **Sm 040.** Kaikumäki: Rautakautinen löytöpaikka.
- **Sm 069.** Hyyperä. Vanha kylätontti, historiallisen ajan kiinteä muinaisjäännös.
- **Sm 072.** Kytö. Vanha Alakydön kylätontti, historiallisen ajan kiinteä muinaisjäännös.
- **Sm 074.** Talola. Vanha kylätontti, historiallisen ajan kiinteä muinaisjäännös.

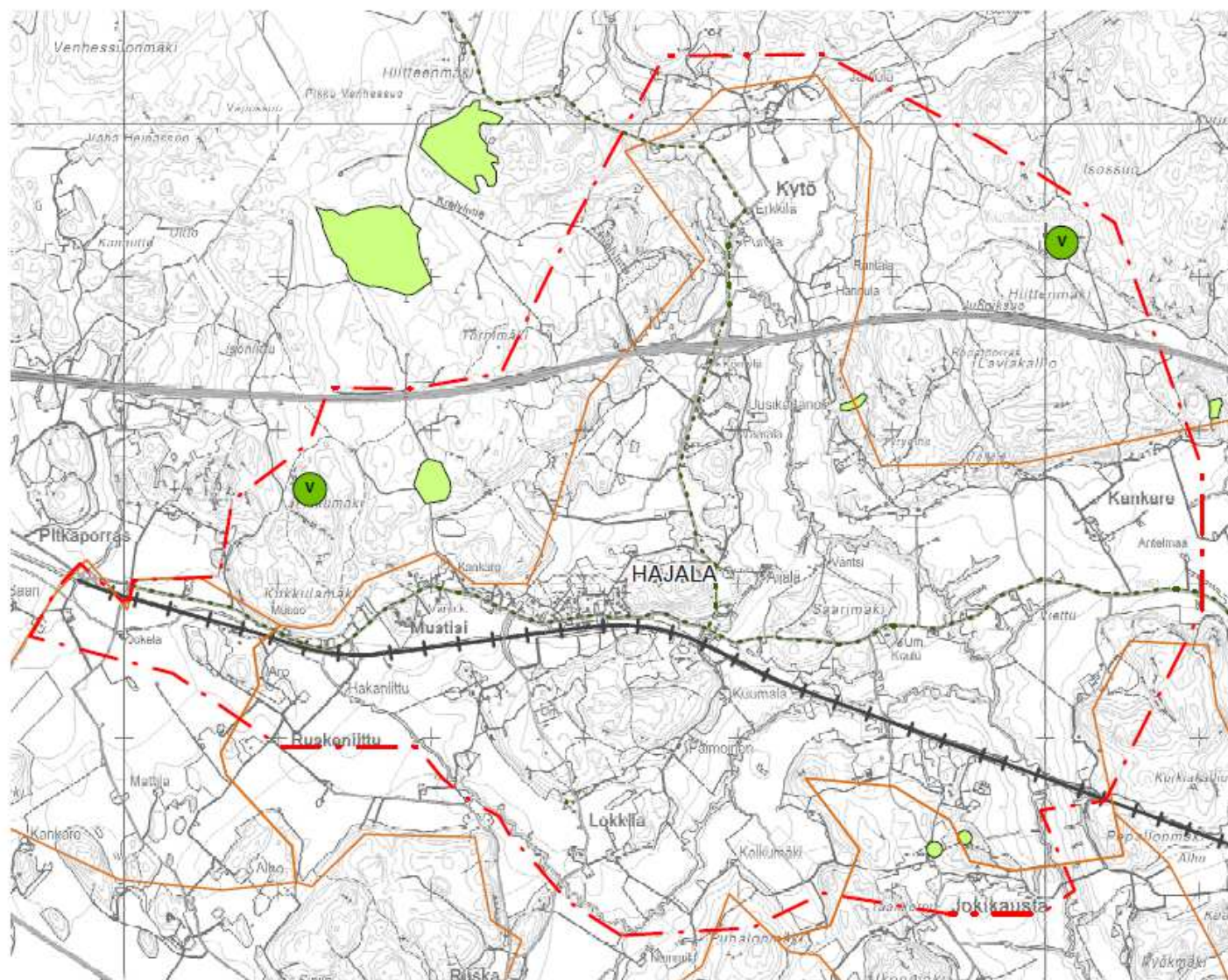
Alueen merkittävät rakennetun ympäristön kokonaisuudet:

- **Sr 69.** Hajala I: Yksinäistalo. Seudullinen.
- **Sr 184.** Alastalo II (aik. Alastalo): Kantatalo vanhalla kylätontillaan. Seudullinen. Kuuluu rakennetun ympäristön ryhmäkokonaisuuteen **srr 37**.
- **Sr 186.** Mutkanperä: Talolan vahtitupa, radanvartijan asunto, myöhemmin VR:n taukotupana. Seudullinen.
- **Sr 192.** Vähätalo: Osatalo, vanhalla tontilla. Seudullinen. Kuuluu rakennetun ympäristön ryhmäkokonaisuuteen **srr 39**.
- **Sr 273.** Tenhola: Seudullinen.
- **Sr 275.** Uusitalo (eli Uusikartano): Osatalo. Seudullinen.
- **Sr 276** Ylimmäinen eli Noukkila: Kantatalo vanhalla kylätontillaan. Seudullinen. Kuuluu rakennetun ympäristön ryhmäkokonaisuuteen **srr 53**.
- **Sr 335.** Pysäkki (Hajalan asema): Seudullinen.
- **Sr 400.** Trömperi: Pappilan torppa. Suojeltu rakennussuojelulla. Valtakunnallinen / osa valtakunnallista kokonaisuutta. Kuuluu rakennetun ympäristön aluekokonaisuuteen **sra 137**, suuri rantatie ympäröivine kulttuurimaisemineen.
- **Sr 418.** Piintilä: Ratsutila. Valtakunnallisesti arvokas ympäristö. Arvotus: valtak./osa valtak. kok. Kuuluu rakennetun ympäristön ryhmäkokonaisuuteen **srr 89**.

Rakennetun ympäristön ryhmäkokonaisuudet:

- **Srr 70.** Vanha yksinäistalon tontti. Seudullinen.

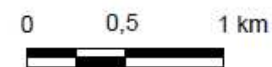
Liite 4.



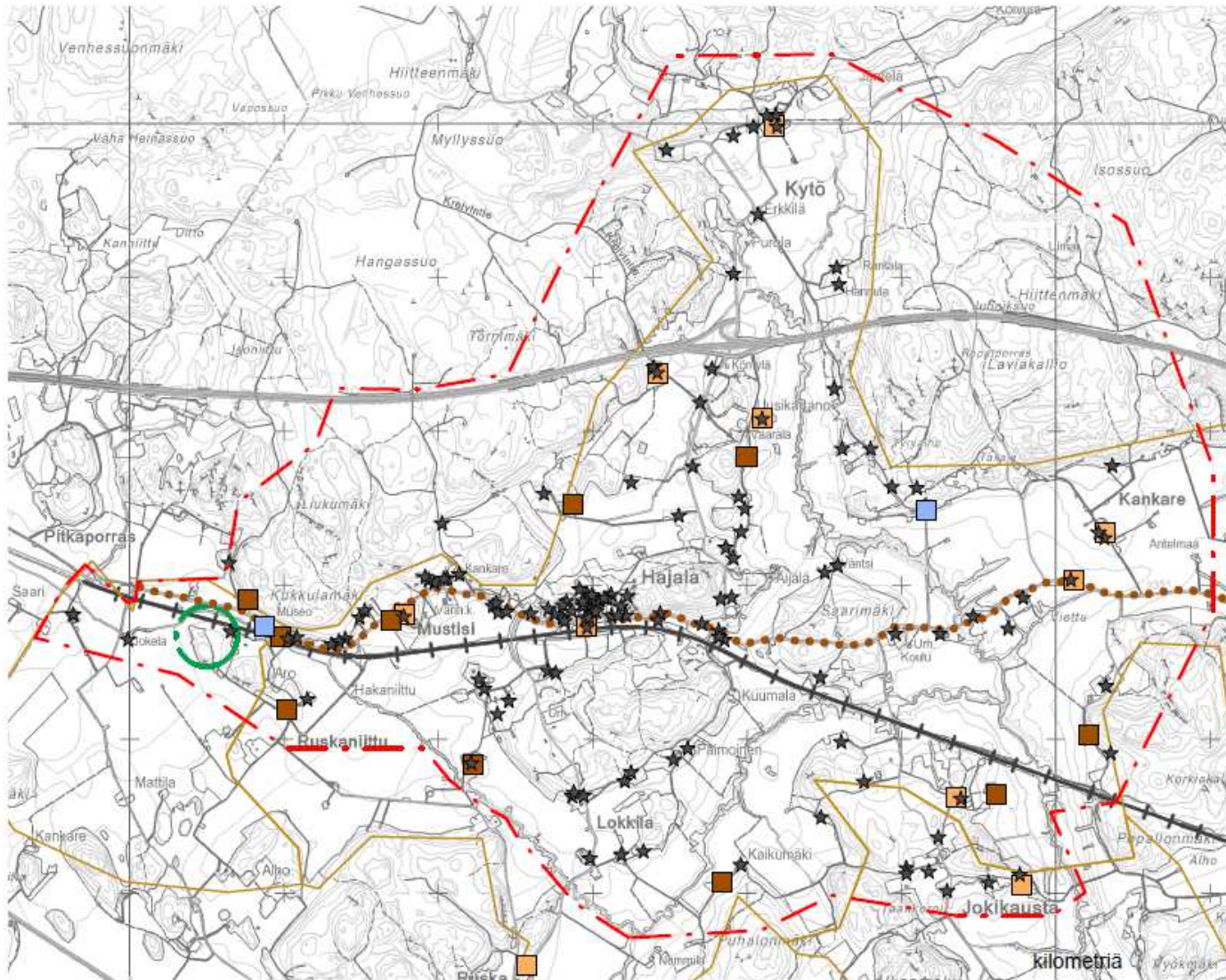
HAJALAN KYLÄKAAVA

- LUONTO JA VIRKISTYS

-  KAVARAJA
-  VALTAKUNNALLISESTI ARVOKAS MAISEMA-ALUE
-  MUU ARVOKAS LUONTOKOHDE
-  VIRKISTYSKOHDE
-  ULKOILUREITTI

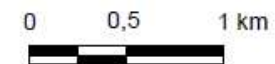


Liite 5.



HAJALAN KYLÄKAAVA - KULTTUURIYMPÄRISTÖ

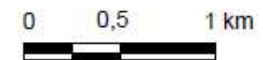
-  KAAVARAJA
-  VALTAKUNNALLISESTI ARVOKAS MAISEMA-ALUE
-  MUINAISJÄÄNNÖSRYHMÄ
-  MUINAISJÄÄNNÖSKOHDE
-  MERKITTÄVÄ RAKENNETUN YMPÄRISTÖN KOHDE
-  RAKENNUSSUOJELUALUEET
-  INVENTOIDUT RAKENNUKSET
-  KULTTUURIHISTORIAALLISESTI ARVOKAS TIE



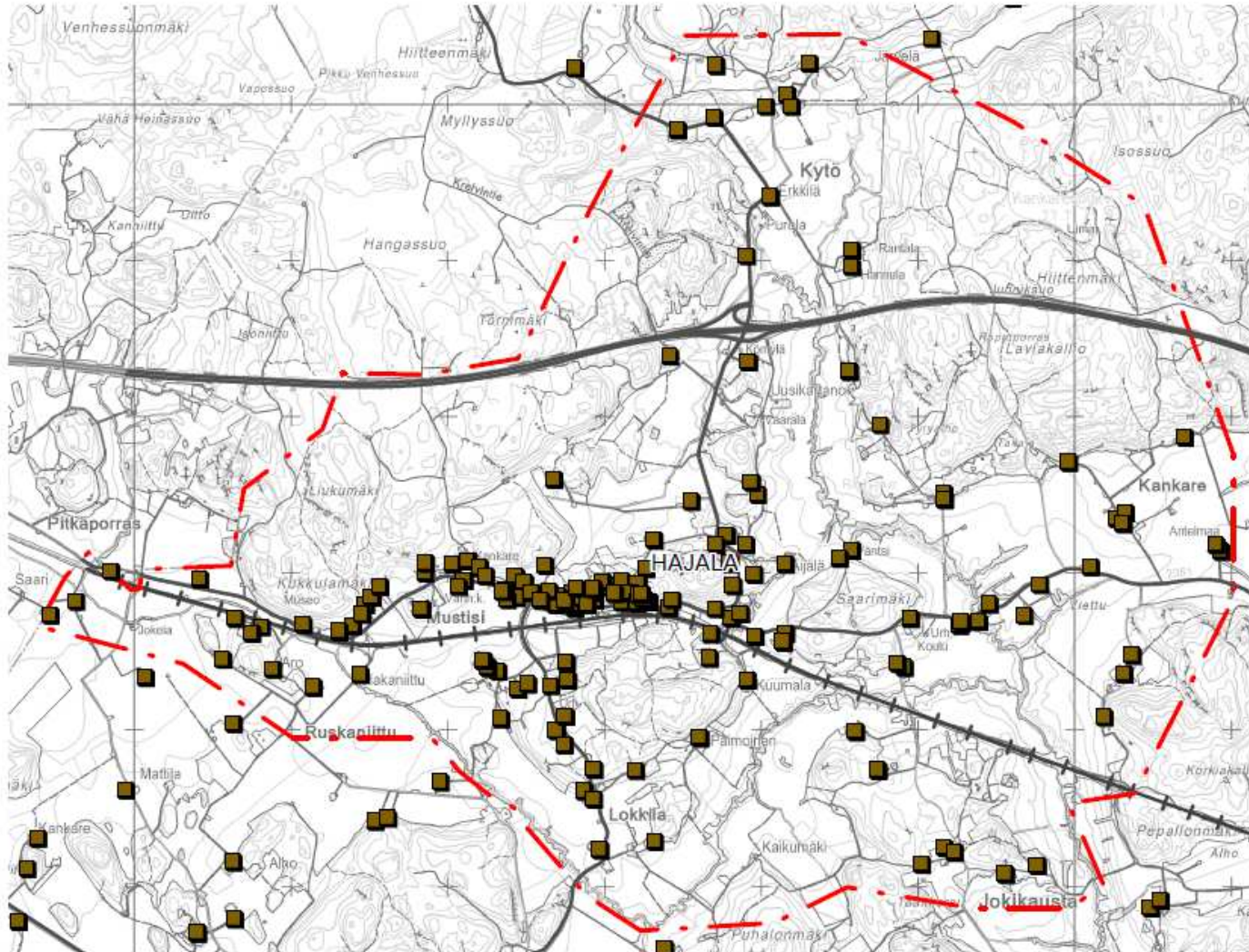


HAJALAN KYLÄKAAVA - MAANOMISTUS

-  KIINTEISTÖRAJAT
-  KUNNAN OMISTAMAT MAAT
-  KAAVARAJA

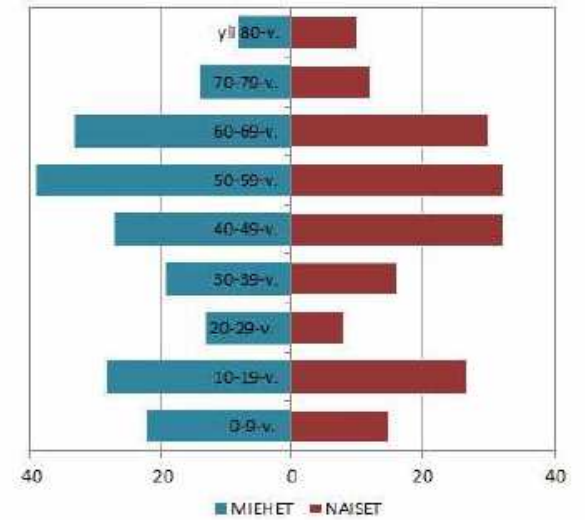


Liite 7.



HAJALAN KYLÄKAAVA - VÄESTÖ

SUUNNITTELUALUEEN VÄESTÖRAKENNE

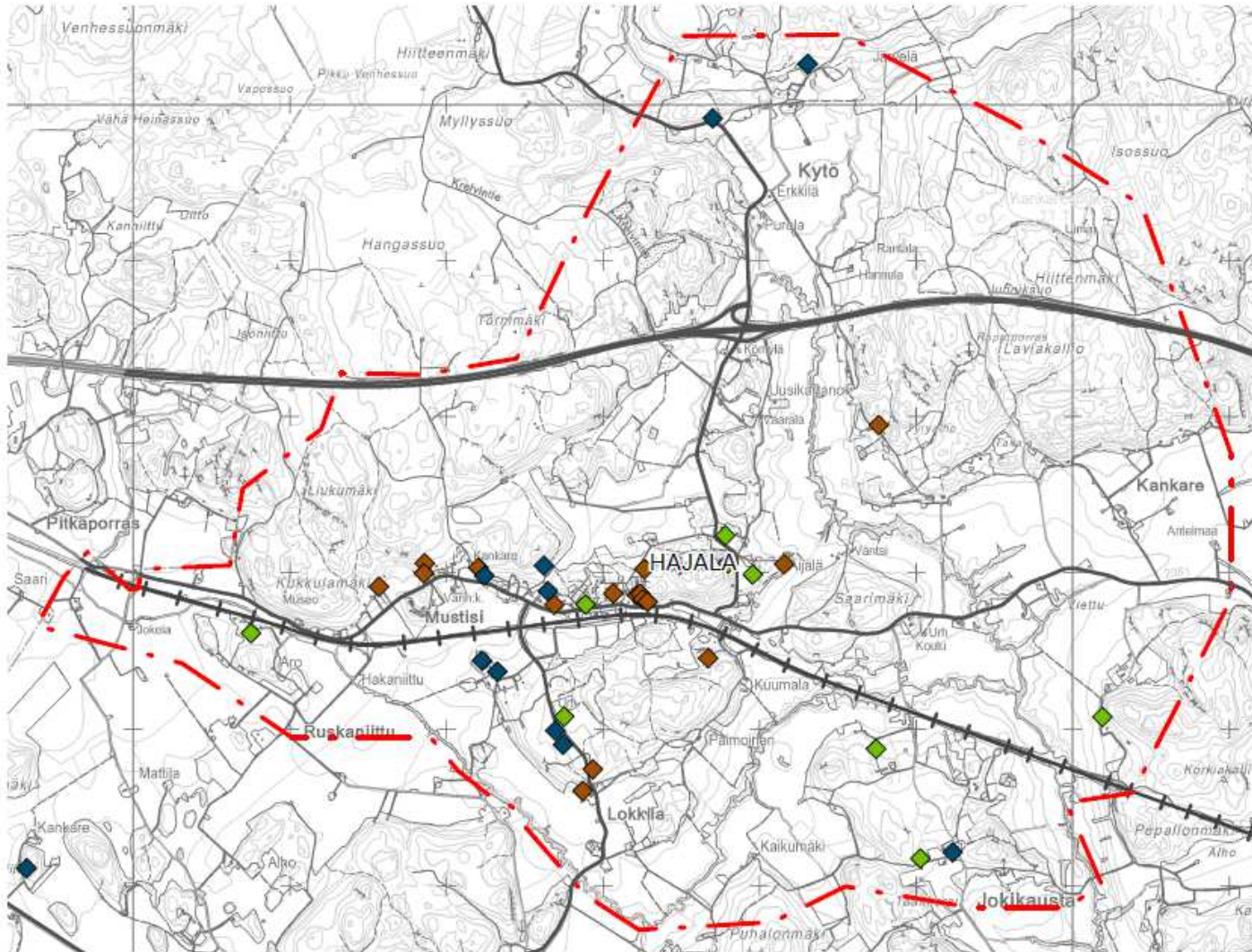


■ ASUTTU TALOUS

⌈⌋ KAAVARAJA

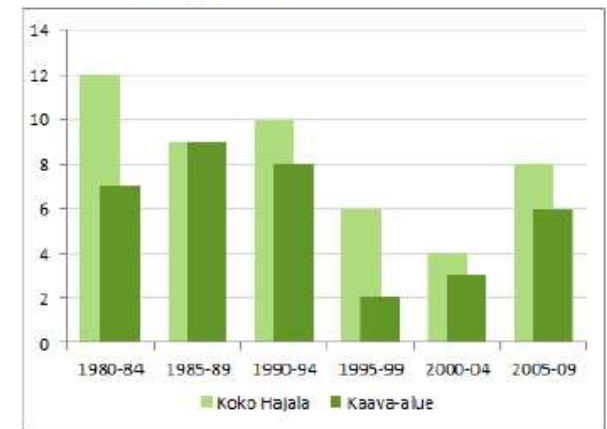


Liite 8.



HAJALAN KYLÄKAAVA - ASUINRAKENTAMINEN VUOSINA 1980-2009

RAKENTAMINEN ERI AJANJAKSOINA



- ◆ 2000-L. RAKENNETTU ASUINRAKENNUS
- ◆ 1990-L. RAKENNETTU ASUINRAKENNUS
- ◆ 1980-L. RAKENNETTU ASUINRAKENNUS

- - - KAAVARAJA

